



わたしたちの

じょうげすいどう

上下水道

30
号

特集

P2

安全な水道水をお届けするために

上下水道局では、安全な水道水をご家庭や事業所にお届けするために、徹底した水質管理・施設の運転管理を行っています。



■ 水質検査

水道水が法令で定められた水質基準等を満たしているかを調べるため、100種類以上の項目を検査します。

■ バイオアッセイ

浄水場に取り入れる河川水や井戸水と水道水で魚を飼い、それぞれ水質に異常がないかを常に監視しています。もし異常があった場合は魚の動きで知ることができます。



■ 運転管理

市内各所の水道施設を24時間365日監視し、ポンプ等の機械の運転を行っています。



上下水道局では、浄水場などの水道施設で徹底した水質管理や施設の運転管理を行っています。ここでは朝田浄水場のしくみについて紹介します。

浄水場とは？

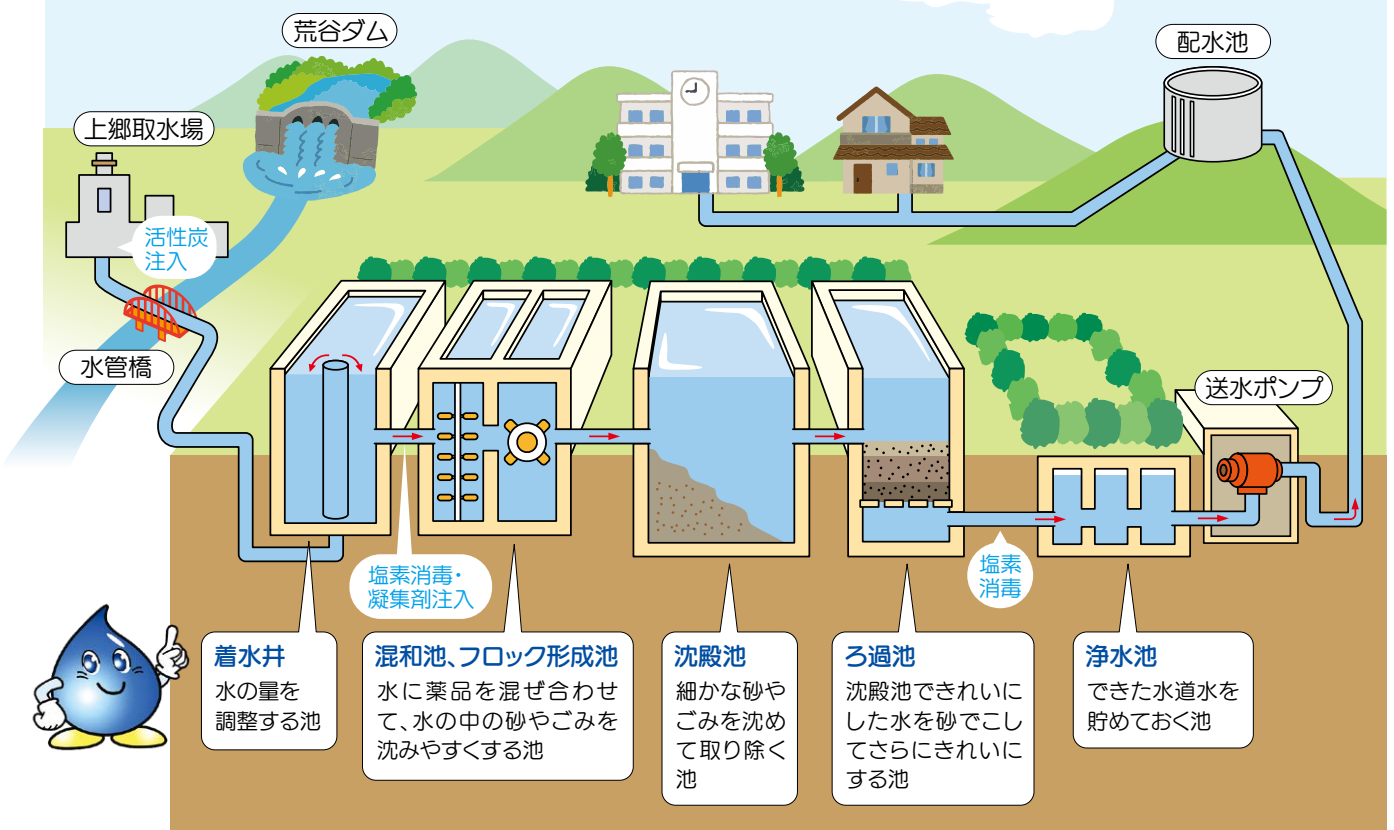
お客様に安全な水道水をお届けするため、汚れの除去や消毒などの浄水処理を行う施設です。また、浄水場では、水質基準等を満たしているか毎日水質検査を行っています。

朝田浄水場

取水場で取り入れた河川水と場内の井戸から汲み上げた地下水をあわせて浄水処理を行っています。山口市において最大の浄水能力を有する施設として、安全な水道水を安定的にお届けするために大きな役割を担っています。



浄水場のしくみ



新型コロナウイルス感染症等と水道水の安全性について

世界中で猛威を振るっている新型コロナウイルスやインフルエンザウイルスなどの感染症と水道に関する情報についてお知らせします。

●水道水は安全にお使いいただけます

新型コロナウイルスなどのウイルスに対しては、一般的に塩素による消毒効果が高いとされています。ご使用いただいております水道水については、法令に基づき、上下水道局で適切に塩素消毒を実施するとともに、国の水道水質基準に適合した安全な水を供給しておりますので、安心してお使いください。



●上下水道局の新型コロナウイルス感染症対策

上下水道局では、市民生活に不可欠な水を供給する水道事業者としての責務と事業継続の観点から、特に、水づくりを行う浄水場の管理業務に支障が生じないように、必要な取組を迅速に決定し、対応します。

職員一人ひとりが、責任と事業継続の重要性を自覚し、感染症予防強化のための意識・行動を徹底するとともに、局を挙げた応援態勢のもと、流行のピーク時などにおいても適切に対応できる態勢を構築します。

新型コロナウイルス感染症に関連して

●感染症予防には水道水での手洗いを

ドアノブや手すりなど様々なものに触れることにより、手指にウイルスが付着する可能性があります。外出先からの帰宅時や調理・食事の前後などに、石けんと水道水での手洗いや手指消毒用アルコールによる消毒等をこまめに行い、感染症の予防に努めましょう。



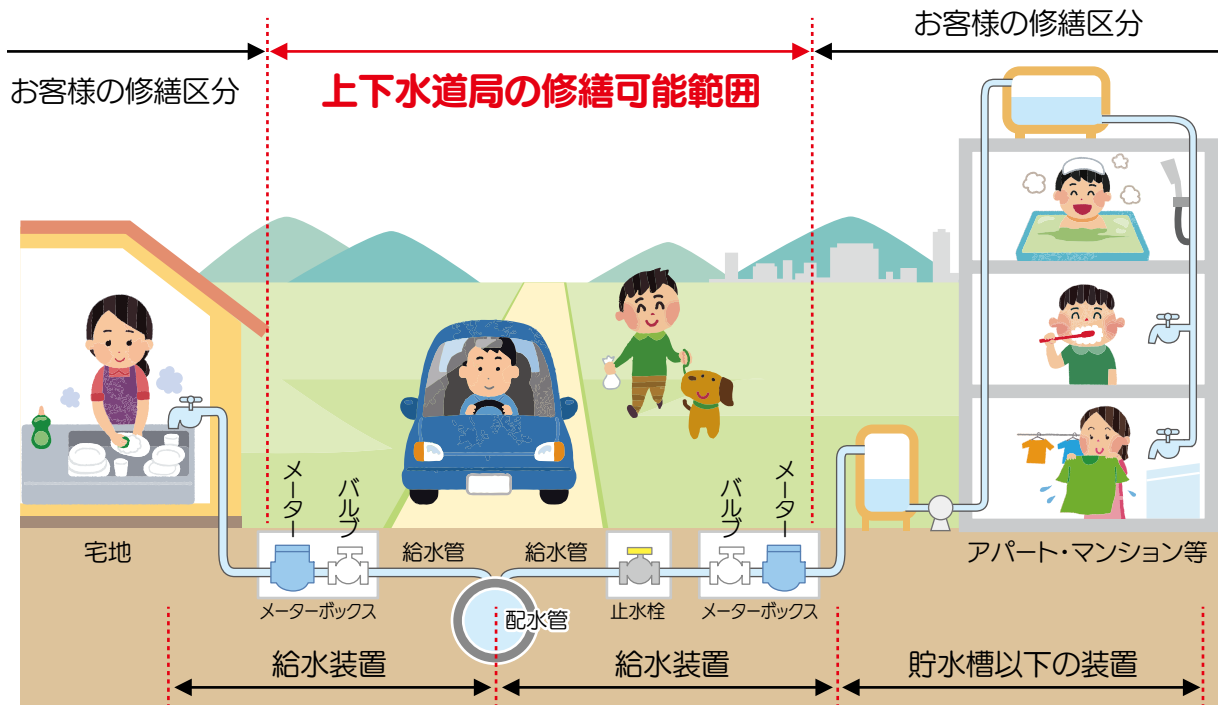
●新型コロナウイルス感染症に便乗した詐欺にご注意ください



新型コロナウイルス感染症拡大に便乗し、電話やご自宅に訪問して「水道管にウイルスが付着しているので取り換えた方が良い」と騙(かた)り、高額な費用の請求をするなどの詐欺被害が各地で発生しているとの報道がされていますが、上下水道局職員がそのような連絡や訪問をすることはありません。

!!! 漏水を見つけたら!!!

漏水は、始めはわずかでも、放っておくと日に日に多くなり、**道路陥没**などの大きな事故の原因になります。また、わたしたちの大切な**水資源の浪費**にもつながります。漏水かな?と思ったら、このページを参考にしてみてください。



※阿東地域については取り扱いが異なりますので、以下の連絡先(阿東簡易水道事務所)までお問い合わせください。

●宅地内で漏水があったとき

①メーターボックスにあるバルブ(止水栓)を閉めて、②山口市指定給水装置工事業者に依頼され、お客様で修理を行ってください。(山口市ウェブサイトでご確認ください。)

[山口市指定給水装置工事事業者](#) [検索](#)

※修理の際はできるだけ複数の業者から見積を取るなどして、内容をよく確認してから修理を依頼されることをおすすめします。バルブを閉めても水が止まらない場合は、上下水道局へご連絡ください。

漏水の調べ方

ご自宅のすべてのじゃ口などを閉めて水道を使用していない状態にして、バルブ(止水栓)を開けたまま水道メーターのパイロット(右写真参照)をご覧ください。パイロットがわずかでも動いていたら漏水の可能性あります。



パイロット

●道路(公道)で漏水があったとき

上下水道局で修理を行いますので、お手数ですが、右記連絡先への連絡をお願いします。

漏水の疑いがあるケース

- ・晴れているのに道路がいつもぬれている
- ・普段乾いている水路にきれいな水が流れている
- ・水が急に出にくくなったなど



連絡先

北部地域(水道整備課)
☎ 083-933-6673
南部地域(南部上下水道事務所)
☎ 083-973-8184
阿東地域(阿東簡易水道事務所)
☎ 083-956-0981



Q. 水道料金が急激に上がったときは？

A. いつもの月と水道を使った量がほとんど変わらないのに料金が上がった場合は、家庭内のどこかで漏水が発生している可能性があります。このようなときは、じゃ口などを全部閉めた状態でバルブ（止水栓）を開けたまま水道メーターを確認してください。中央下にある星形のパイロット（4ページ掲載の水道メーターの写真でご確認ください。）が回っていれば漏水していますので、指定給水装置工事業者へ連絡してください。

なお、一時的に水を止める場合は、メーターボックスの中にあるバルブ（止水栓）を止めてください。（家庭内の水がすべて止まります。）

Q. じゃ口から白い濁り水が出るのはなぜですか？

A. 水道水が白く濁ったように見えるのは、水道水の中に溶け込んでいた空気が細かな気泡となって出てきたために起こる現象です。この水をコップに汲んで置いておくと、泡が上の方にあがって下の方から透明な水になっていきます。空気が原因ですので、安全性に問題はありません。

コップに汲んでしばらくしても透明にならない場合は、別の原因が考えられますので、上下水道局にお問い合わせ下さい。

Q. 水道水の保管可能期間はどれくらいですか？

A. 蓋の閉まる容器に満水の状態にしたものを、直射日光を避けた涼しい場所や冷蔵庫に保管し、3日程度で中身を入れ替えてください。

Q. 下水管が詰まる原因は？

A. 下水管が詰まる原因の多くが天ぷら油等の油類が流入することによるものです。油類を直接流しますと、下水管やマンホールが詰まることで下水道が使用できなくなるとともに、悪臭の原因にもなります。さらには、お客様自身はもちろん、周辺にお住まいの方にも大変なご迷惑となりますので、絶対に流さないでください。食器類に付着した油類は新聞紙等できれいにふき取ってから洗いましょう。

また、水に溶けないティッシュペーパーやウェットティッシュ、紙おむつ等を流しますと、トイレや排水管が詰まり、家庭内の器具や排水管が故障する原因となりますので、流さないようにしてください。（ご自宅内の器具や排水管の修理費用は、建物所有者様のご負担となります。）



上下水道局の組織を変更しました

「組織力の強化」及び「窓口の集約化」等を目的に、令和2年4月1日付けで上下水道局の一部組織を再編いたしました。

主な改編事項

- 料金管理課と下水道普及課水洗化担当を業務課に統合
- 下水道普及課第一担当を下水道整備課に統合
- 南部上下水道事務所を新たに設置 等



各所属の主な業務内容、連絡先については、山口市ウェブサイト(上記QRコード)でご確認ください。

インターネットによる 口座振替受付サービスをご利用ください

水道料金等のお支払いについて、令和2年4月1日からインターネットによる口座振替の申し込みができるようになりました。金融機関の窓口に出向くことなく、お手持ちのスマートフォンやパソコン等から簡単にお手続きができますので、ぜひこの機会にインターネットから便利な口座振替をご利用ください。

お手続きは山口市ウェブサイト内の「上下水道料金のWeb口座振替受付サービス」のページからできますので、「山口市 口座振替」で検索、または右記のQRコードからアクセスしてください。



山口市Web口座振替受付サービス

検索

口座振替が可能な金融機関

山口銀行・西京銀行・もみじ銀行・西中国信用金庫
萩山口信用金庫・ゆうちょ銀行・北九州銀行

手続きに必要なものは

- ・ 利用者番号(「領収書」又は「使用水量・料金のお知らせ」などにあります)
- ・ 預貯金通帳など口座番号がわかるもの

※水道料金・下水道使用料のみ 阿東簡易水道料金・水道加入金・下水道受益者負担金・農業集落排水施設使用料・漁業集落排水施設使用料はできません。



令和 2 年度予算について

(お問い合わせ先 上下水道総務課経営財務担当 Tel. 083-933-6675)

水道事業会計

水道水を供給するための予算 (収益的収支)

収入	水道料金	34 億 3,951 万円
	その他	7 億 6,576 万円
	合 計	42 億 527 万円
支出	維持管理費など	15 億 6,628 万円
	職員給与	5 億 1,456 万円
	借入金利息	2 億 3,285 万円
	減価償却費など	16 億 511 万円
	合 計	39 億 1,880 万円

施設を整備するための予算 (資本的収支※)

収入	借入金	21 億 8,200 万円
	その他	3 億 4,834 万円
	合 計	25 億 3,034 万円
支出	施設改築	28 億 5,611 万円
	借入金返済	9 億 7,922 万円
	合 計	38 億 3,533 万円

簡易水道事業会計

水道水を供給するための予算 (収益的収支)

収入	水道料金	8,217 万円
	他会計補助金	2 億 3,968 万円
	その他	1 億 3,376 万円
	合 計	4 億 5,561 万円
支出	維持管理費など	1 億 1,584 万円
	職員給与	6,331 万円
	借入金利息	2,137 万円
	減価償却費など	2 億 2,694 万円
	合 計	4 億 2,746 万円

施設を整備するための予算 (資本的収支※)

収入	借入金	3 億 2,650 万円
	他会計負担金など	6,408 万円
	合 計	3 億 9,058 万円
支出	施設改築	3 億 5,438 万円
	借入金返済	1 億 738 万円
	合 計	4 億 6,176 万円

公共下水道事業会計

下水を処理するための予算 (収益的収支)

収入	下水道使用料	24 億 7,455 万円
	他会計負担金・補助金	17 億 394 万円
	その他	19 億 2,231 万円
	合 計	61 億 80 万円
支出	維持管理費など	14 億 8,385 万円
	職員給与	3 億 3,140 万円
	借入金利息	5 億 8,175 万円
	減価償却費など	34 億 9,161 万円
	合 計	58 億 8,861 万円

施設を整備するための予算 (資本的収支※)

収入	借入金	23 億 9,820 万円
	国庫補助金	12 億 3,392 万円
	その他	3 億 448 万円
	合 計	39 億 3,660 万円
支出	施設新設・改築	40 億 3,089 万円
	借入金返済	20 億 7,873 万円
	合 計	61 億 962 万円

農業集落排水事業会計

下水を処理するための予算 (収益的収支)

収入	集落排水使用料	1 億 4,640 万円
	他会計負担金・補助金	4 億 1,879 万円
	その他	2 億 2,150 万円
	合 計	7 億 8,669 万円
支出	維持管理費など	2 億 5,536 万円
	職員給与	3,926 万円
	借入金利息	4,756 万円
	減価償却費など	3 億 5,246 万円
	合 計	6 億 9,464 万円

施設を整備するための予算 (資本的収支※)

収入	他会計出資金など	725 万円
	合 計	725 万円
支出	施設改築	3,190 万円
	借入金返済	2 億 1,198 万円
	合 計	2 億 4,388 万円

漁業集落排水事業会計

下水を処理するための予算 (収益的収支)

収入	集落排水使用料	574 万円
	他会計負担金・補助金	2,239 万円
	その他	1,117 万円
	合 計	3,930 万円
支出	維持管理費など	1458 万円
	借入金利息	139 万円
	減価償却費など	1,920 万円
	合 計	3,517 万円

施設を整備するための予算 (資本的収支※)

収入	他会計出資金など	69 万円
	合 計	69 万円
支出	施設改築	667 万円
	借入金返済	793 万円
	合 計	1,460 万円

※「資本的収支」に関する収入と支出の差額は、現金の支出を伴わない減価償却費などの内部に蓄えられた資金でまかっています。

シャワーで済ませていませんか？



MINI NARU TSUSHIN

水になる通信

お風呂のすすめ ～夏こそ湯船に浸かりましょう～

水道水の賢い使い方など、水道に関する“実になる”情報をお届けする「水(み)になる通信」。今回はお風呂にまつわるお話。暑くなり始めたこの季節「暑いからシャワーだけで・・・」「お風呂のお湯をためるのが面倒」という方も多いのではないのでしょうか。そんな夏こそお湯をためて湯船に浸かると健康増進効果が期待できる、3つの耳寄りな情報を紹介します。

健康増進効果 3つのポイント!

1、冷え性の解消

一日中冷房の効いた部屋で過ごし、「冷え」を感じている方も多いのではないのでしょうか。湯船に浸かることは、身体が芯から温まるとともに、血流がよくなり血流の改善(冷え性対策)に効果的です。



2、夏バテの防止・解消

夏バテ防止・解消に効果的な入浴方法は、38～40度ほどのぬるま湯に20～30分浸かることです。ゆっくりと体を温めることでリラックス効果があり、次第に汗をかくため、老廃物をからだの外へ出すことができます。

なお、長時間お湯に浸かる場合は、のぼせないよう頭に冷たいタオルを置いたり、換気をしたりするなどして入浴するようにしましょう。

3、疲労回復・安眠効果

心地よい程度のお風呂に浸かるとホッとした気分になる人も多いのではないのでしょうか。水の中では、浮力により、自分の体重にかかる重力から解放されます。すると、普段体重を支えている関節や筋肉への負担が軽減され、緊張がほぐれてリラックスすることができるのです。

また、人間の体は、体温が下がる時に眠くなります。就寝の1～2時間ほど前に入浴することで、夏の寝苦しい夜でも眠りにつきやすくなる効果もあります。



お風呂に浸かって暑～い夏を乗り切りましょう!!



発行編集：山口市上下水道局上下水道総務課

〒753-0043 山口市宮島町7番1号 TEL 083-933-6676 FAX 083-932-0810
E-mail suido@city.yamaguchi.lg.jp